

# ประ- ชา- รัฐ ประ- ชา- นิยม

ความเหมือนหรือความแตกต่าง

วันจันทร์ที่ 30 พ.ย. 2558  
เวลา 13.30-15.30 น.  
ณ ห้อง 101 คณะเศรษฐศาสตร์  
มหาวิทยาลัยธรรมศาสตร์ (ท่าพระจันทร์)

## วิทยากร

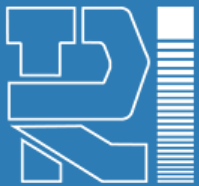


**อ.ดร.ภาวิน  
ศิริประกานุกูล**  
คณบดีคณะเศรษฐศาสตร์  
มหาวิทยาลัยธรรมศาสตร์



**ดร. วิจารณ์  
ณ ระบอง**  
ผู้อำนวยการศูนย์วิจัยด้านเศรษฐกิจ  
และการเงินและการบริหาร  
สถาบันวิจัยเพื่อการพัฒนา  
ประเทศไทย (TDRI)





# วิเคราะห์นโยบายเกษตรยุค คสช

วิโรจน์ ณ ระนอง

ผู้อำนวยการวิจัยด้านเศรษฐศาสตร์สาธารณสุขและการเกษตร

สถาบันวิจัยเพื่อการพัฒนาประเทศไทย (TDRI)

โทรศัพท์ 081 382 7846, 02 718 5460 ต่อ 338

E-mail: [virojtdri@yahoo.com](mailto:virojtdri@yahoo.com), [viroj@tdri.or.th](mailto:viroj@tdri.or.th), [naranong@econ.yale.edu](mailto:naranong@econ.yale.edu)

นำเสนอในงานเสวนาการแถลงข่าว Thammasat Economic Focus 06 เรื่อง  
"นโยบายประชารัฐ ประชานิยม (ความเหมือนหรือความแตกต่าง)"

ในวันจันทร์ที่ 30 พฤศจิกายน 2558 เวลา 13.30 - 15.30 น.

ณ ห้อง 101 คณะเศรษฐศาสตร์ มหาวิทยาลัยธรรมศาสตร์ (ท่าพระจันทร์)



# ประเด็น/หัวข้อเสวนา

- กลับไปหาความหมายของประชานิยม
- รัฐบาล คสช. มีนโยบายเกษตรอะไรบ้างที่ต่างจากเดิม
- ตัวอย่างโครงการแทรกแซงด้านข้าว ยางพารา เกษตรแปลงใหญ่
- มาตรการต่อเนื่องอื่นๆ อ้อย ปาล์ม
- ยุทธศาสตร์ “ประชารัฐ/ฐานราก”
- ปรับทัศนคติเรื่องเกษตร
- เส้นทางที่รัฐ(ไม่)ควรเดิน

“อะไรนะ ประชาานิยม?”

วิโรจน์ ฌ ระนอง

สถาบันวิจัยเพื่อการพัฒนาประเทศไทย

วงเสวนา “กลัวผีประชานิยม”

มหาวิทยาลัยเกษตรศาสตร์ บางเขน

17 ตุลาคม 2558

# “อะไรนะ ประชานิยม?”

- ประชานิยม ในฐานะ “ผีที่ไม่รู้จัก” / “ผีที่ถูกนำเข้า”
- ประชานิยม ในฐานะ “ผีที่เพิ่งสร้าง” – การก่อตัวและความเฟื่องฟูของประชานิยมแบบไทย
- รพห ไทย ไม่เอาประชานิยม
- แต่เดี๋ยวนะ อะไรๆ ก็ประชานิยม?
- แนวคิด/วาทกรรมไทยที่ใกล้กับประชานิยม
- ประชานิยมในโลก
- ประชานิยม (คำ) ที่ (ถูกทำให้) เสียไปแล้ว?
- ราคาของประชานิยม – ถูก/แพง
- ทวงคืนความหมายประชานิยม (ที่แท้จริง)?
- ก้าวข้ามประชานิยม สู่ ปชต (ที่เป็นสากล)

# 1. ประชาานิยม ในฐานะ “ผีที่ไม่รู้จัก” / “ผีที่ถูกนำเข้า”

- “ผีที่รู้จักดีกว่าผีที่ไม่รู้จัก” – ศศษ
- ประชาานิยม น่าจะเป็น “ผีที่(คนไทย)ไม่รู้จัก”
  - เป็นอีกคำที่คนไทย “นิยม” ใช้ในความหมาย “แบบไทยๆ” ที่คิดขึ้นเอง
- “ผีที่ถูกนำเข้า”
- ทศวรรษเศษที่ผ่านมาประชาานิยมเป็นผีร้าย ที่เป็น “ภูมิปัญญานำเข้า”
  - World Bank
  - ดร.ไสว บุญมา 2546 “ประชาานิยม: หายนะจากอาร์เจนตินา”
  - วิดิทัศน์ นิติภูมิ นวัตกรรม (ยุค พธม.) #อาร์เจนตินาเช่นกัน
- ถูกผูกกับ “ระบอบทักษิณ” เช่น โดยสนธิ พธม แก้วสรร (ดู ตย. ในอีกสองหน้าถัดไป)

# สู้กับผี (ที่เราสร้าง/ปลุกจากหลุม?)

- ย้อนกลับไปยุค 14 ตค (42 ปีก่อน) กลุ่ม “คนข้างบน” (รวมทั้ง นศ. จำนวนหนึ่งรู้สึกว่าเป็นผู้ได้เปรียบ และพยายามเป็น “เธอผู้เสียสละ”
- ทศวรรษเศษที่ผ่านมา “ชนชั้นกลาง” ได้ถูกปลุก (และเติบโตเป็น “มวลมหาปช” รวมตัวกันต่อต้าน “นโยบาย/โครงการประชานิยม” อย่างกว้างขวาง รวมทั้งล้มเลิกตั้ง (ซึ่งถูกประโคมว่าเป็นกลไกสร้างนโยบายประชานิยมด้วย)
  - มีความเชื่อกันอย่างกว้างขวางในหมู่ “ชนชั้นกลาง” (ที่มักฟังคนอื่นแล้ว fwd/บอกต่อ) ว่ารัฐบาลในอดีตนำภาษีที่เก็บจากชนชั้นกลางไป “ถลุง” โดยใช้นโยบาย “ประชานิยม” มา “ซื้อเสียง” จากประชาชนกลุ่มรากหญ้า (ดูตัวอย่างในหน้าถัดไป)
  - ถึงแม้จะมีความคลุมเครือของนิยาม “ชนชั้นกลาง” ค่อนข้างมาก (ดูรูปในหน้าถัดไป)



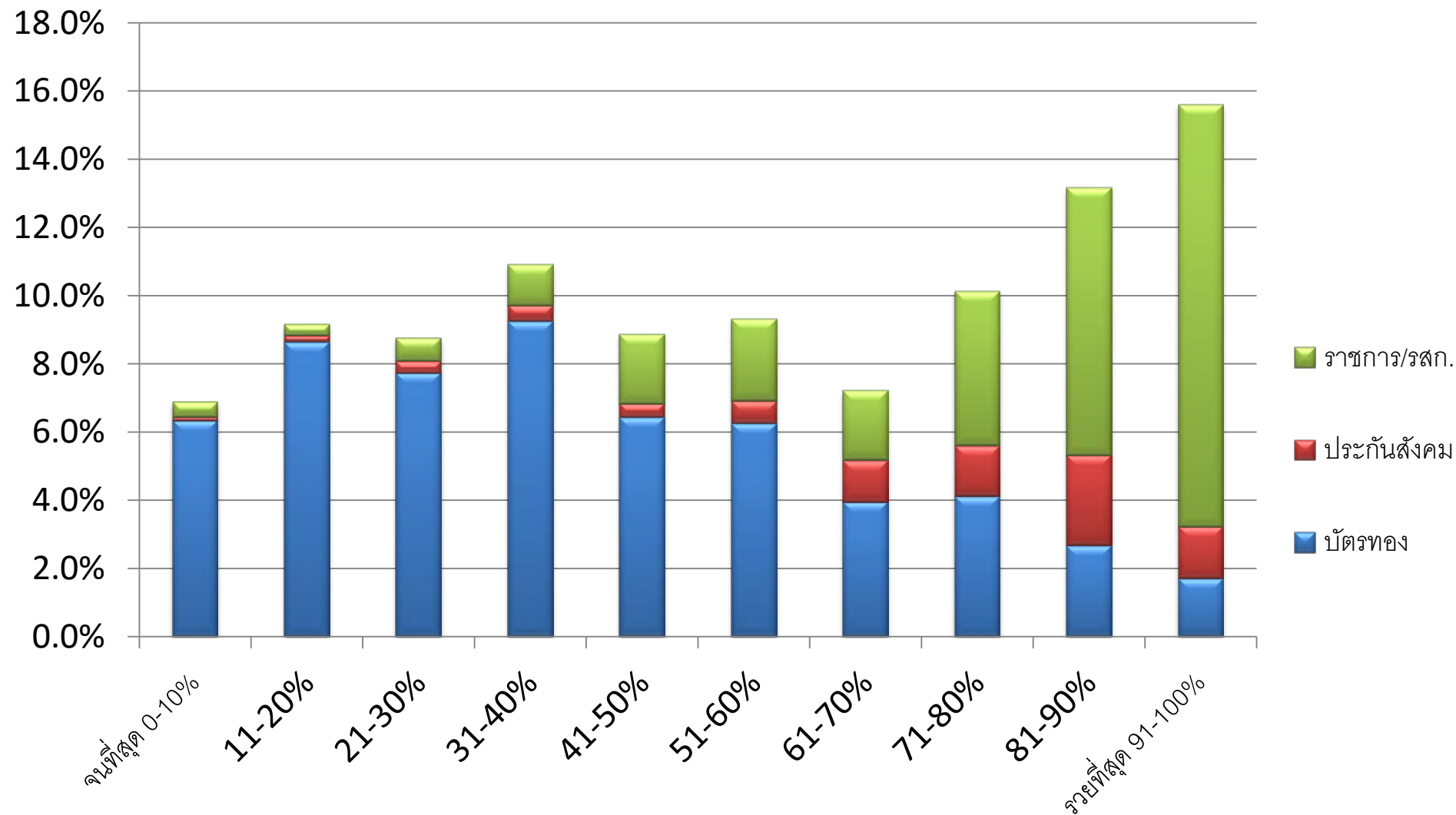


# หมายเหตุประกอบภาพ

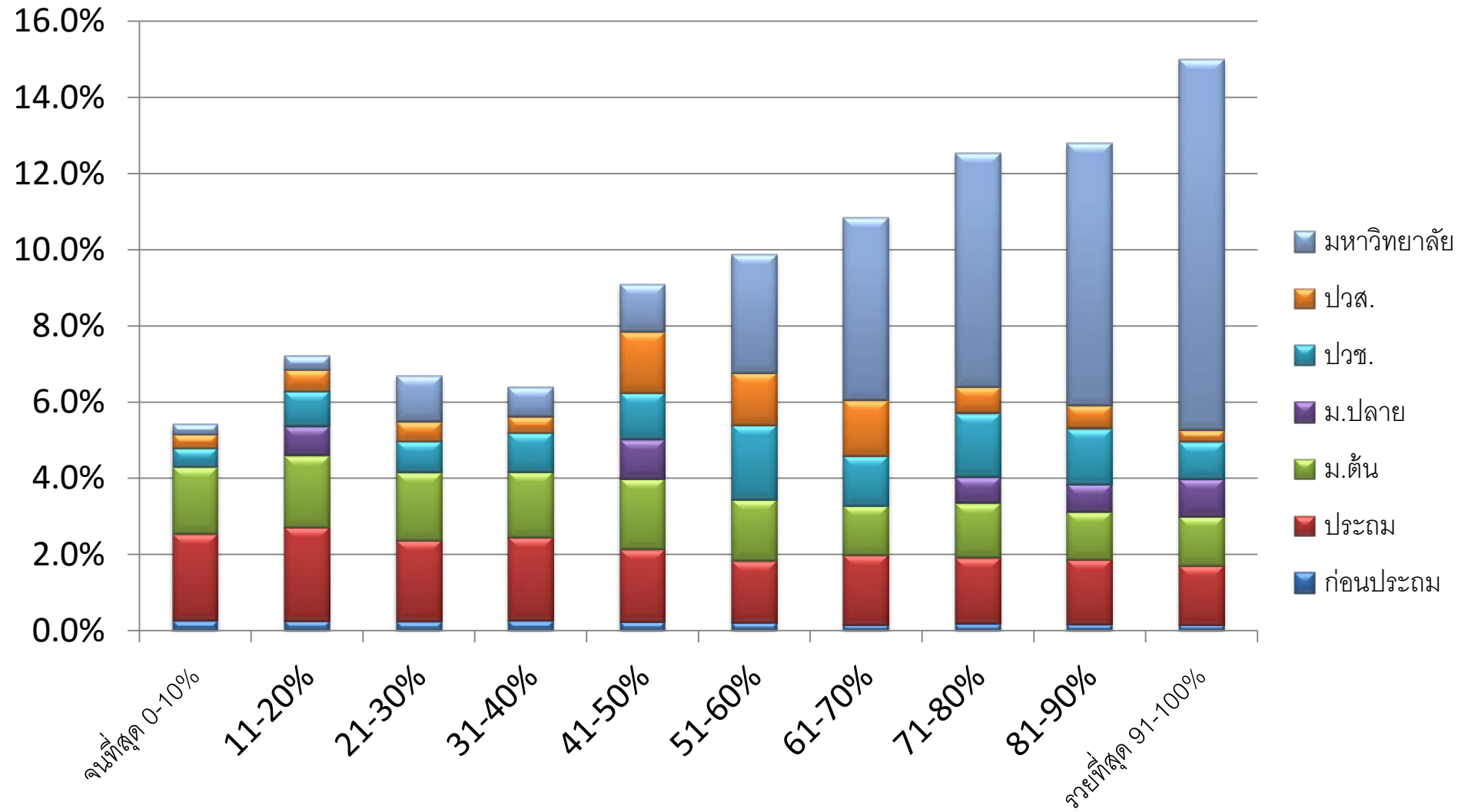
- พยายามเชื่อมโยงกับ “ประชานิยม” ว่ารัฐบาลเก็บภาษีจาก “ชนชั้นกลาง” นำไปเลี้ยง/“ซื้อเสียง” รากหญ้าผ่านโครงการในวงด้านซ้าย
  - ชนชั้นกลางคือมนุษย์เงินเดือน, พ่อค้า-แม่ค้า, นักธุรกิจขนาดเล็กและขนาดกลาง ชนชั้นที่ต้องรับผิดชอบเสียภาษีเพื่อมาเลี้ยงดูคนรวยและคนระดับรากหญ้า
- แต่เนื่องจากการกำลังสำคัญของการเคลื่อนไหวอยู่ที่ “คนข้างบน” จึงนิยาม “ชนชั้นกลาง” แบบเหลวไหล (absurd) คือครอบคลุมคนรายได้เดือนละไม่ถึงหมื่นไปจนถึงปีละ 1000 ล้าน!
  - ใครที่พอคิดเลขเป็นก็จะเห็นได้ว่าแค่รายได้ของ “คนรวย(รายได้ต่อปีเกิน 1,000ล้านบาท) 5%” ก็มากกว่า 3,300 ล้านล้านบาท หรือประมาณ 300 เท่าของรายได้ของประเทศ (GDP) (หรืออย่างน้อยก็เป็นร้อยเท่า)
- งานวิจัยด้านภาษีของ TDRi ในอดีตพบว่าภาษีของไทยค่อนข้างเป็นกลางหรือก้าวหน้าเล็กน้อย
  - หมายถึงคนรวยมีภาระภาษี (เทียบเป็น % ของรายได้) มากกว่าคนจนเล็กน้อย
  - แต่ในระยะหลังมีการลดหย่อนและลดภาษีบุคคลธรรมดา/นิติบุคคลลงมาก ทำให้ภาระภาษีของคนรวยอาจแทบไม่ต่างจากคนจน
- งานวิจัยด้านการใช้จ่ายภาครัฐในโครงการที่สำคัญของภาครัฐ พบว่าคนรวยได้รับ uly จากการใช้จ่ายของรัฐในด้าน สธ และการศึกษาอย่างชัดเจน

ดู วิโรจน์ ณ ระนอง และสุเมธ องกิตติกุล. 2554. “บทที่ 13 การวิเคราะห์การกระจายผลประโยชน์ (Benefit Incidence Analysis) จากโครงการที่สำคัญของภาครัฐที่มีต่อประชาชนกลุ่มเศรษฐกิจต่างๆ” ใน นิพนธ์ พัวพงศกร และคณะ. การปฏิรูปเศรษฐกิจเพื่อความเป็นธรรมในสังคม รายงานวิจัยฉบับสมบูรณ์เสนอสำนักงานกองทุนสนับสนุนการวิจัย. 2554. (ปรับปรุงจากบทความประกอบการประชุมวิชาการประจำปี 2552 ของสถาบันวิจัยเพื่อการพัฒนาประเทศไทย)

# การกระจายผลประโยชน์จากการใช้จ่ายด้านรักษาพยาบาล ของรัฐตามชั้นรายได้: รวมผู้ป่วยนอกและใน



# การกระจายผลประโยชน์จากการใช้จ่ายของรัฐบาล การศึกษา ตามชั้นรายได้



## 2. ประชานิยม ในฐานะ “ผีที่เพิ่งสร้าง”

- แต่เดิม ประชานิยม ไม่ค่อยเป็นที่รู้จัก และไม่เคยมีภาพที่เป็นบวกอย่างชัดเจนในไทย
- รัฐบาลทักษิณ 1/ทรท. ไม่เคยใช้ชื่อ “ประชานิยม”
  - คิง **Hernando de Soto** (ซึ่งเคยช่วย **Fujimori** ใน **Peru**) มาไทย เน้นภาค  
นอกระบบ **VS/S-M-E** ขยายสินเชื่อโดยแปลงทรัพย์สินเป็นทุน
- แต่ประชานิยมไม่ได้ถูกมองเป็นลบเสมอมา/เสมอไปทั้งใน ตปท./ไทย
- สื่อที่เคยเชียร์ทักษิณ (ซึ่งอาจได้รับอิทธิพลจาก ตปท.) ก็เคยใช้คำนี้ในทางบวก เช่น  
“เราสนับสนุนทักษิณ เพราะเราเชื่อว่านโยบายประชานิยมของทักษิณเป็นประโยชน์  
กับประชาชน”
  - ตูลย์ ศิริกุลพิพัฒน์ บก.บริหาร “ผู้จัดการ” (สนทนาล้วนตัวที่บ้านพระอาทิตย์ ประมาณ  
ปี 2545-46 ก่อนที่รายการเมืองไทยรายสัปดาห์พาดหัวข่าวว่า " 'สนธิ' พันธทักษิณ  
เป็นนายกที่ดีที่สุดของไทย" เมื่อวันที่ 17 เมษายน 2547)

# ประชานิยมแบบไทยๆ: ความหมายที่สร้าง(เอง)ได้”

- ประชานิยม ถูกอัจฉริยะไทย(ที่มีแค่ความรู้รอบตัว(เอง))สร้างได้แบบอาหารจานด่วน โดยเปลี่ยนความหมายจากคำ (word) ว่า “populism” มาเป็นวลี/ประโยคที่มี “ประชา” เป็นประธาน และ “นิยม” เป็นกริยา
- หรือวิเศษณ์ (adjective) “popular”
- ความหมายนี้ถูกใช้อย่างกว้างขวางว่าเป็นนโยบาย เอาใจ/ซื้อใจ/ซื้อเสียงประชาชน แบบไม่มีความรับผิดชอบ (ในด้าน ค่าใช้จ่าย)
- เป็นคำที่ถูกทำให้เสีย(ภาพลบ) หรือใช้โจมตี
  - รัฐบาล รพห/ทหาร ไทยพยายามเอาตัวออกห่างจาก(ชื่อ)ประชานิยม (“เป็นประชารัฐ”)

# การก่อตัวของประชาานิยมแบบไทย

- นโยบายที่ทักษิณ/ทรท. ใช้หาเสียง (ต่อมา “ปชต ที่กินได้”)
  - กองทุนหมู่บ้าน 30 บาทๆ
  - ผู้สมัคร สส ทรท บางรายไม่กล้าชู 30 บาท เพราะเชื่อว่าเป็นแค่ไว้ “หาเสียง”
- การ “ทำตามสัญญา ขอเวลาอีกไม่นาน(มาก)” ซึ่งเป็นมาตรฐานที่สร้างโดย ทรท. และถูกคาดหวังในการเลือกตั้งครั้งต่อๆ มา
- ชื่อเสียง (reputation) นี้กลายมาเป็นทั้ง “บุญเก่า” ที่ช่วยให้ พท. ชนะเลือกตั้ง (รวมทั้งชนะภูมิใจไทยที่ขายนโยบายจำนำข้าวในราคาถึง 20,000) และกลายมาเป็น “มาตรฐาน” ที่ พท. ต้องรักษา

# ความเฟื่องฟูของประชานิยม (แบบไทยๆ)

## – popular policy

- ในประเทศไทยยุค Post-Thaksin พรรคไหนก็(แข่งกัน)ขายประชานิยมแบบไทยๆ (popular policy)
- การเลือกตั้งครั้งล่าสุด (ก่อนมวลมหาฯ ขวาง) ทุกพรรคขายนโยบาย/มาตรการที่คาดว่าประชาชนจะนิยม (popular policies /measures)
  - พท. เอาใจทุกระดับ เกษตรกร (จํานําข้าว) ชนชั้นกลาง (รถคันแรก)
  - ภูมิใจไทย (จํานําข้าว 20000 ยกเล็กหนึ่ กยศ. ....)
  - ปชป. (เพิ่มกำไรให้ชาวนาเป็น 40% ชดเชยเงินคนไม่ป่วย)

# 3. ผู้นำ รปห ไทย ไม่(เอา)ประชานิยม (?)

- รัฐบาล รปห/ทหาร ไทย ไม่ชอบ/fight ประชานิยม
  - รัฐบาลนี้ — ฟังจากท่านผู้นำ (บ่อยมาก) โจมตี+บอกไม่เอาประชานิยม
    - แต่หลายมาตรการไม่ต่างจากของรัฐบาลเก่าๆ มาก
    - แต่ขนาด(วงเงิน)มักจะน้อยกว่า
      - สอดคล้องกับที่เคยบอกว่าให้ตั้งเบ็ดและปลา (ถึงปลาจะตัวเล็กหน่อย)
  - รัฐบาลสุรยุทธ์
    - ตย. รมว.สช. นพ.มงคล ณ สงขลา เลิกเก็บ 30 บาท
    - ASTV เคยถาม “หมายความว่าเรากำลังเปลี่ยนจากประชานิยมเป็นรัฐสวัสดิการหรือเปล่า?” — รัฐสวัสดิการสร้างง่ายกว่าที่คิดเยอะเลย 😊



## 4. แต่เดี๋ยวนะ อะไรๆ ก็ประชานิยม?

- หลักประกันสุขภาพถ้วนหน้า และเรียนฟรี ใช้งบปีละเกิน 600,000 ล้านบาท
- รัฐในประเทศที่ไม่ใช่ประชานิยมจำนวนมาก ก็ใช้เงินรัฐจ่ายสองรายการนี้
  - สังคมนิยม
  - รัฐสวัสดิการ
  - ทุนนิยม (ประกันสังคม)

## 5. แนวคิด/วาทกรรมไทยที่มีความหมายใกล้เคียงกับประชานิยม

- “ประชาชนเป็นศูนย์กลาง” (People-centered) – แผน  
สภาพัฒน์ (สศช.) และ NGO (ยุคก่อนการก่อเกิดของ พคท.รอ.  
บวร)
- พรรค ปชป. มีคำขวัญที่ใกล้เคียงกับความหมายเดิมของประชานิยมมากที่สุด  
“ประชาชนต้องมาก่อน”
- ที่ห่างออกมาอีกหน่อย (ใกล้เคียงแบบไทยๆ มากกว่า) คือ “ปชต. ที่กินได้”

## 6. ประชาชนนิยมในโลก(นี้ แต่ที่ประเทศอื่น)

ตย. งานภาษาไทยที่น่าสนใจ ดู ศ.รังสรรค์ ณะพรพันธุ์ เอกสารอบรม บสก.2 ที่จัดโดยสถาบันอิสรา

- เป็นคำที่ไม่ชัดเท่าทุนนิยม (Capital-ism ทุนสำคัญ/เป็นศูนย์กลาง) หรือสังคมนิยม (Social-ism ให้ความสำคัญกับสังคมนกว่าปัจเจก)
- แต่ในเชิงวาทกรรม ประชาชนนิยม คือ ให้ความสำคัญกับ ปช คนเล็กคนน้อย
  - เช่น ขบวนการ Narodnik ในรัสเซีย (1860s-1870s) เพื่อชาวนา
- ซึ่งเป็นฝ่ายตรงข้ามกับ (as opposed to) ชนชั้นนำ Elite นายทุน บริษัทยักษ์ใหญ่ (เช่นระดับ CP Sony Microsoft) หรือแม้กระทั่งรัฐบาล)

- ไม่ได้มีแนวคิดในเชิงอุดมการณ์ที่ชัดเจนเหมือนสังคมนิยม
  - มีทั้งขวาและซ้าย บางครั้งก็เผด็จการ
  - บางกรณีนำโดยนายทุน (เช่น Ros Perot –USA, Berlusconi--Italy) นายทหาร (เช่น Peron (Argentina), Hugo Chávez (Venezuela)), Activist (Evo Morales (Bolivia)) หรือเครือญาติ (เช่น Eva “Evita” Peron—Argentina) ที่ได้รับความนิยมสูง
- แต่ไม่ได้หมายถึงแค่ popular เสมอไป
  - เช่น นโยบายที่ดินสำหรับรายย่อยใน Venezuela มีนัยเรื่อง Land reform (ถึงแม้จะล้มเหลว)

# 7. ราคาของประชานิยม – ถูก/แพงกว่า เผด็จการ/ทหารนิยม?

- ประชานิยมไม่มีแนวคิดหรือทฤษฎีที่ชัดเจน
- หลายโครงการเป็นโครงการที่มีจุดขายทางการเมืองมากกว่าการออกแบบโครงการที่รอบคอบ
  - จำนำข้าวของไทย ประกาศรับข้าวทั้งหมดเข้ามา โดยคิดว่าจะขายได้ราคาดี ทั้งๆที่ไม่มีแผนการขาย (นอกจากคิดจะไปบอกคนอื่นว่าต้นทุนเราแพงขึ้นแล้วเขาจะยอมซื้อแพงเพราะเขาเห็นใจชาวนาไทย หรือเก็บข้าวไว้แล้วเขาจะยอมซื้อแพงเพราะเขาไม่มีทางเลือก ? – วิสัยทัศน์ทักษิณ & Co)
- ปัญหา “คนจี่เสื่อ” -- ขาดกลไกในการแก้ ปห ที่เกิดขึ้น
  - นโยบายอาหารถูกและที่ดินในเวเนซุเอลา ซึ่งเปลี่ยนพฤติกรรมคนจำนวนมากไปในทางที่สร้าง ปห กับประเทศมากกว่าทำให้ชีวิตความเป็นอยู่ของ ปช คนยากจนดีขึ้น
  - จำนำข้าว ของไทย ซึ่งเมื่อขายข้าวไม่ได้/ราคาถูก ก็พยายามลดราคา (ใน 7 วัน – กลายเป็นการซื้อชาวนาเอง) / เพิ่มเงื่อนไข/ถ่วงเวลาออกไปประทวน/จ่ายเงิน และมาตรการสุดท้ายคือ ขยายเพดานเงินกู้เพิ่มจาก 500,000 ล้านบาท (แต่ยุบสภาเสียก่อน)

- ผลในระยะยาว – มาตรการ/นโยบายที่เน้นการเมืองสร้าง ปห ที่ต้องใช้มาตรการที่ขัดกันมาแก้
  - รัฐบาลบอกชาวนาอยู่ไม่ได้ (ขณะที่ไทยส่งออกข้าวอันดับหนึ่งตลอด 30 ปี โดยยอดส่งออกเพิ่มจาก 2 → 11 ล้านตัน) แก้โดยเพิ่มราคา ซึ่งจูงใจให้คนหันมาปลูกข้าวเพิ่ม ทำให้ต้นทุนเพิ่ม (เพราะค่าเช่า+ค่าอื่นเพิ่มจากราคาข้าวที่สูงขึ้น)
  - แล้วพยายามแก้ ปห การชดเชยที่มากเกินไป โดย(ใช้เงิน)จูงใจให้ชาวนาเปลี่ยนจากข้าวเป็นอ้อย (เริ่มคิดตั้งแต่เริ่มโครงการจํานำข้าว)

# 8. ประชานิยม (คำ)ที่(ถูกทำให้)เสียไปแล้ว?

- ถูกโจมตีจากหลายฝ่าย
  - ช โลก
  - นักวิชาการ
  - รัฐบาล รปห/ทหาร ไทยพยายามเอาตัวออกห่างจาก(ชื่อ)ประชานิยม (“เป็นประชารัฐ”)

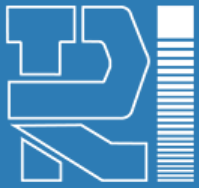
## 9. ทวงคืนความหมายประชานิยม(ที่แท้จริง)?

- น่าจะยาก
- และไม่ได้สำคัญขนาดนั้น



# 10. ก้าวข้ามประชานิยม สู่ ปชต (ที่เป็นสากล)

- ประชานิยม “เบลอ” เกินกว่าที่ควรเลือกเป็นอุดมการณ์ที่จะต่อสู้ให้  
ได้มา
  - ความเบลอทำให้มีเสียงทั้งในด้านการคลัง อำนาจ/ทหารนิยม
  - และอาจจะขายในรูปอุดมการณ์ยาก (มักถูกขายคู่กับ **popular leader** ตั้งแต่ เปรอง ชาเวซ โมราเลส ไปถึง ชินวัตร)
- น่าจะก้าวข้ามประชานิยม สู่ ปชต. (ไม่ต้องถึง 99.99-100% ก็ได้ แต่อย่า “แบบไทยไทย/ไทยแท้” ที่ เลือก/“ทำอะไรตามใจ” (ท่านผู้นำ/ชนชั้นนำ)



# วิเคราะห์นโยบายเกษตรยุค คสช

วิโรจน์ ณ ระนอง

ผู้อำนวยการวิจัยด้านเศรษฐกิจสาธารณสุขและการเกษตร

สถาบันวิจัยเพื่อการพัฒนาประเทศไทย (TDRI)

โทรศัพท์ 081 382 7846, 02 718 5460 ต่อ 338

E-mail: [virojtdri@yahoo.com](mailto:virojtdri@yahoo.com), [viroj@tdri.or.th](mailto:viroj@tdri.or.th), [naranong@econ.yale.edu](mailto:naranong@econ.yale.edu)



# ตย วาทะท่านผู้นำ (20/9/58)

- "ในเพลงชาติไทยมีคำว่าประชาธิปไตย ไม่ใช่ประชานิยม วันนี้เป็นความพยายามเปลี่ยนประชานิยมเป็นประชาธิปไตย"
- วันนี้ถือว่าเรามาร่วมมือกัน มาสัญญา ซึ่งไม่ใช่นโยบายหาเสียง ถือเป็นสัญญา ระหว่างรัฐและประชาชน ที่จะร่วมมือแก้ไขปัญหา หรือแก้ไขความผิดพลาดในอดีตทั้งหมดให้ได้โดยความร่วมมือกัน **แต่ไม่ใช่เป็นประชานิยม เพราะประชานิยมเป็นเรื่องที่ประชาชนให้ความนิยมต่อภาครัฐ** แต่รัฐบาลนี้เป็นความร่วมมือของรัฐบาลกับประชาชนในการแก้ไขปัญหา
- ประเทศต้องเริ่มต้นให้มีความเข้มแข็งตั้งแต่ฐานรากขึ้นมา ทุกรัฐบาลก็พยายามที่จะทำแต่ยังไม่เข้มแข็งอย่างต่อเนื่องและเพียงพอ เพราะขาดทั้งประสิทธิภาพความร่วมมือ รวมทั้งคำมั่นสัญญาที่ให้กันไว้ ถูกหลงลืม วันนี้เราจะต้องร่วมมือทำให้เกิดความชัดเจนภาครัฐ เอกชน ภาคประชาชน และท้องถิ่น มีส่วนสำคัญในการสร้างเศรษฐกิจฐานราก" นายกรัฐมนตรี กล่าว



# #2: "สมคิด" สั่งดูแลเกษตรกรทั้งระบบ (ไทยรัฐ 20 พ.ย. 2558)

- นายสมคิด จาตุศรีพิทักษ์ รองนายกรัฐมนตรี เปิดเผยภายหลังประชุมมอบนโยบายให้กระทรวงเกษตรและสหกรณ์ว่าต้องการให้แบ่งงานออกเป็นระยะสั้นและระยะยาว
- ระยะสั้นให้ดูแลเรื่องเกษตรกรที่ลำบาก และกำลังจะมีปัญหาภัยแล้งเข้ามา เช่น การจ้างงานเกษตรกรในบางพื้นที่ให้มีรายได้ หรือพิจารณาว่าในชุมชนจะมีงานอะไรที่จะสร้างขึ้นมาได้บ้าง รัฐบาลยินดีสนับสนุนจัดงบประมาณเพิ่มเติมให้
- ทหารเรือ รมว.เกษตรและสหกรณ์ ไปร่วมกับกระทรวงมหาดไทย **จัดอบรมเกษตรกร** โดยใช้ศูนย์เรียนรู้การเกษตร 882 แห่งจัดอบรมให้ความรู้เกษตรกรนำไปเพิ่มประสิทธิภาพการผลิต รู้จักการเพิ่มมูลค่าให้สินค้า โดยการอบรมจะมีค่าครองชีพให้เกษตรกรที่เข้าร่วมอบรมด้วย



- ระยะเวลาให้ยึดพื้นที่เป็นหลักในการพัฒนา โดยให้เลือกปลูกพืช หรือเลี้ยงสัตว์ ให้เหมาะสมกับสภาพพื้นที่ เพื่อนำไปสู่การทำโซนนิ่ง โดยมีผู้ว่าราชการเป็น ผู้ดูแลหลัก

“เรื่องโซนนิ่งพูดกันมานาน แต่ขาดการเอาจริงเอาจัง ทำบ้างไม่ทำบ้าง ก็เหมือนที่ผ่านมา ไม่นานก็จบ แต่ครั้งนี้ต้องวางพื้นฐานตั้งใจจะทำให้ได้ ถ้าทำไม่ได้จะไม่มีโอกาสได้ทำ และนายกรัฐมนตริตั้งใจจะลงพื้นที่ทุกเดือนเพื่อให้เกิดความกระตือรือร้นตลอด 1 ปี 6 เดือนที่เหลือ”

- รวมถึงการจัดสรรเครื่องมือไปไว้ในจุดที่เหมาะสมเพื่อให้ส่วนรวมใช้ เช่น รถแทรกเตอร์ เครื่องหว่าน เครื่องไถ ให้ร่วมกันคิดให้เป็นระบบตามหลักประชาธิปไตย ว่าต้องการให้มีอะไรเป็นจุดร่วมของชุมชนได้บ้าง จะได้นำเครื่องมือไปช่วยได้ตรงความต้องการ
- เรื่องเทคโนโลยีต่างๆ ซึ่งจะต้องมีผู้รับผิดชอบการเพิ่มประสิทธิภาพการผลิต หรือมิสเตอร์โปรดักซ์ดีวีดี รวมทั้งช่วยดูแลการเพิ่มมูลค่าสิ่งที่ผลิตด้วย ซึ่งปัจจุบันประเทศไทยผลิตสินค้าได้มากแต่มูลค่าต่ำ เช่น ผลิตข้าวได้มาก ภูมิใจที่เป็นประเทศผลิตข้าวได้เป็นอันดับหนึ่งของโลก ซึ่งไม่น่าภูมิใจเท่ากับว่ามีการผลิตอย่างไร และได้มูลค่าแค่ไหน



- นอกจากนี้ ต้องมีผู้ที่เข้ามาดูแลรับผิดชอบเป็นรายสินค้าโดยเลือกตัวที่เป็น **โปรดักซ์แชมเปียน** มากำหนดให้มีเจ้าภาพรับผิดชอบ ส่วนการแก้ปัญหาการทำประมงผิดกฎหมายไร้การควบคุม หรือ ใ้ไอยูยูเป็นหน้าที่ของกรมประมงที่จะต้องทำอย่างจริงจังให้โลกรู้ว่า ประเทศไทยไม่สนับสนุนสิ่งที่ผิด ซึ่ง รมว.เกษตรฯ จะมาดูแลด้วยตัวเอง เพื่อประเมินการทำงานของกรมประมงด้วย
- จะใช้เวลาที่เหลือของรัฐบาลเข้าไป **ฟื้นฟูสหกรณ์การเกษตรอย่างจริงจัง** หลังจากที่ระบบสหกรณ์อ่อนแอมาก ต้องมี **กรรมการสหกรณ์ที่มีคุณภาพ มีผู้จัดการสหกรณ์ที่มีความรู้เพียงพอ** ทั้งเรื่องความคิดด้านการพัฒนาและระบบบริหารจัดการ เช่น ระบบบัญชีเป็นต้น ซึ่งนายกรัฐมนตรีมอบหมายให้ตนดูแลเรื่องนี้โดยตรง.



# รัฐบาล คสช. มีนโยบายเกษตรอะไรบ้างที่ ต่างจากเดิม

- ตอบยากเพราะไม่มีการประกาศนโยบายที่ชัดเจน
- ท่านผู้นำแสดงวิสัยทัศน์ด้านเกษตร พูดยังพืชใหม่ๆ มาตรการใหม่มาเรื่อยๆ
  - หมาม่วย อ้อย ปาล์ม ฯลฯ
  - ทำที่นาเป็นชลประทาน 60 จาก 70 ล้านไร่ (ก่อนและหลังจากนั้นก็ห้ามปลูกข้าวนาปรัง)
  - “คุณต้องการที่เก็บกักน้ำให้ได้ ถ้าฝนมันลงที่ต้นน้ำคุณก็เก็บไว้ คุณก็เจาะช่องมา ทำแก้มลิงติดๆ กับคลอง กับลำน้ำได้ไหม?”
- และมีมาตรการเสนอโดยฝ่ายการเมือง/ราชการ/หอการค้า-นายทุน เช่น เกษตรแปลงใหญ่ เปลี่ยนข้าวเป็นอ้อย 6 ล้านไร่ (เพิ่ม พท อ้อย 60%) เปลี่ยนยางเป็นปาล์ม พลังงานทดแทน
  - หลายมาตรการเริ่มมาตั้งแต่รัฐบาลก่อนๆ



# ความต่างที่น่าสนใจ

- (ตค 57) ท่านเคยบอกว่ให้ทั้งปลา (ตัวเล็ก – ในระยะสั้น ปีเดียว) และเบ็ด “การแก้ปัญหาด้วยการช้สิ่ใดซึ่ไม่ย้งยืน เปรียบเหมือนการให้ปลา รัฐบาลจึงให้ปลาด้วยแต่เป็นปลาตัวเล็ก และให้เบ็ดเพื่อให้ไปหาปลาเอง”

[https://www.youtube.com/watch?v=bwTS21\\_VUUQ](https://www.youtube.com/watch?v=bwTS21_VUUQ) (นาที 1.35 2.30)

- เป้าหมายสำคัญ (อย่างน้อยในบางช่วง/ช่วงหลัง) คือกระตุ้น ศก ของทั้งประเทศ (ไม่ใช่เพื่อยกระดับราคาแบบรัฐบาลเดิม ๆ ถึงแม้หลายมาตรการคล้ายเดิม)
- หลีกเลียง/ลดการ “อุดหนุนราคา/แจกเงิน”
- เน้นการ “ลดต้นทุน” และ “รวมกลุ่มเกษตรกร” เช่น เกษตรแปลงใหญ่
- ต้องการสร้างถาวรวัตถุ (เช่น ลานตากข้าวโพด) และ/หรือ อุดหนุนปัจจัยการผลิต (ซึ่งถ้าทำจริงก็จะเป็นการจูงใจให้ผลิตเพิ่ม!)
- ทำอย่างไร “ประชาคมโลก จะให้คุณค่า/ราคาสินค้าเกษตรที่จำเป็นสำหรับโลก”
  - รัฐบาล พท เคยหวังว่า พท อื่นจะยอมซื้อข้าวจากเราในราคาแพงขึ้น (เช่น \$800)





# ความต่างที่น่าสนใจ (ต่อ)

- สนใจภาพใหญ่มากกว่ารายละเอียด ทำให้มีแนวโน้มเล็งผลเลิศ
  - หวังใช้เครื่องมือเดียวแก้หลาย ปห เช่น หวังว่าการโค่นยางในป่าจะช่วยทั้ง “ทวงคืนผืนป่า” และดันราคายางให้สูงขึ้นด้วย (และการจ่ายเงิน/ปล่อยกู้ให้เกษตรกรจะช่วยกระตุ้น ศก)
- ดันเขต ศก พิเศษ (มีเป้าทั้งด้านแรงงานต่างชาติและอุตสาหกรรมเกษตร/แปรรูป)
- เน้นกลไกราชการแบบ top down (และใช้อำนาจ/ม.44 เร่ง/ลดขั้นตอน) มากกว่าใช้/ฟัง อปท./ประชาคม/อพช (NGO)
  - แต่หลายกรณีก็ยังช้า เช่น โครงการตำบลละ 5 ล้าน ซึ่งขยับไปช้า และในที่สุดก็มีเวลาให้ทำโครงการส่งในแค่ 7-10 วัน และหลายที่มีข้อกังขาเรื่องหัวใจและไม่สอดคล้องกับความต้องการของชุมชน




# ตย เสียงสะท้อนจากโครงการตำบลละ 5 ล้าน

- <http://manager.co.th/Local/ViewNews.aspx?NewsID=9580000128760>

**“แพร์” มีทุกอำเภอ! หัวคิงบตำบลละ 5 ล้านหัก 25%  
หมู่บ้านละ 5 แสนต้องให้ซื้อวัสดุ (ชมคลิป)**

(MGR Online 20 พฤศจิกายน 2558 08:16 น.)



ตัวอย่างโครงการแทรกแซงด้าน  
ข้าว ยางพารา และเกษตรแปลง  
ใหญ่



# การแทรกแซงตลาดข้าวปี 57/58

- มาตรการปี 57/58 จำหน่ายขุ้งฉางข้าวหอม (14,400/ตัน) และข้าวเหนียว (11,700) ในอีสานและเหนือ (90% ของ "ราคาเป้าหมาย" 16000 & 13000 ซึ่งสูงกว่าราคาตลาดเล็กน้อย)
  - ปลอดดอกเบี้ย 4 เดือน
  - ให้ค่าจ้าง (ในกรณีที่เก็บในขุ้งฉางตัวเอง) 1,000/ไร่
- และให้กู้เพิ่ม (2,000/ไร่ บอกว่าสำหรับให้ชาวนาไปจ้างคนเกี่ยวข้าวแทนรถเกี่ยว เพราะค่าจ้างคนแพงกว่า)
  - เพิ่มหนี้+เพิ่มต้นทุนให้เกษตรกร?



# แต่ปีที่ผ่านมา (57/58) ชาวนา(ประชา?)ไม่นิยม

- จากรายงานสรุปความก้าวหน้าการดำเนินโครงการสินเชื่อชะลอการขายข้าวเปลือกนาปี "จำนำยุงฉาง" ของ ธ.ก.ส. ปีการผลิต 2557/58 (ข้อมูล ณ วันที่ 31 มี.ค. 2558) พบว่ามีชาวนาสสนใจเข้าร่วมโครงการค่อนข้างน้อย
  - มีชาวนาเข้าร่วมโครงการ 79,397 ราย
  - วงเงินสินเชื่อ 6,388 ล้านบาท (จากที่ตั้งไว้ 35,000 ล้านบาท)
  - ปริมาณข้าวที่จำนำ 4.5 แสนตัน (22% ของเป้าหมาย 2 ล้านตัน)
- ราคาไม่จูงใจมาก
- ปัจจุบันชาวนาจำนวนมากใช้รถเกี่ยวข้าวสดส่งขายให้โรงสีไม่ต้องตากข้าว การจำนำเพิ่มต้นทุนค่าขนส่ง+กระสอบ
- โครงการจำนำยุงฉางที่ไปจำนำกับกลุ่มเกษตรกรและสหกรณ์ มีความยุ่งยากโดยต้องเก็บโดยใช้กระสอบปานเพื่อป้องกันข้าวเสื่อม ซึ่งเป็นวิธีการที่ยุ่งยาก และมีต้นทุนค่าขนส่ง+กระสอบ เพิ่ม



# การแทรกแซงตลาดข้าว ปี 58/59

- จำหน่ายธัญญา ข้าวหอมในอีสานและเหนือ ปริมาณ (2 ล้านตัน หรือ ร้อยละ 30 ของปริมาณข้าวหอมมะลิและข้าวเหนียวนาปี 7 ล้านตันที่ออกสู่ตลาด) และเงื่อนไขเหมือนเดิม (ปลอดดอกเบี้ย ให้ค่าจ้าง 1000/ไร่ ไม่เกิน 15 ไร่)
  - ยกเว้นราคาลดลงจากปีก่อนเล็กน้อย (ให้ราคาข้าวเปลือกหอมมะลิสูงสุดไม่เกินตันละ 13,500 บาท ราคาข้าวเปลือกเหนียวไม่เกินตันละ 11,300) กำหนดวงเงินสินเชื่อ 26,740 ล้านบาท
- ชดเชยดอกเบี้ยสำหรับหนี้ ธกส. ที่เกิดขึ้นตั้งแต่ เมย. 58 (หลังจากครบกำหนดโครงการจำหน่ายธัญญาปีก่อน เข้าใจว่าสำหรับชาวนาที่ยังเป็นหนี้หลังจากถึงกำหนดไถ่ถอนจำหน่ายธัญญา)



# การระบายข้าวจากโครงการจำนำ

- ข้าวเก่ามีการขายออกมาก่อนข้างน้อย
  - และค่อนข้างช้า (รับมา 18 ล้านตัน ยังเหลืออย่างน้อย 13+ ล้านตัน)
  - กลับมาทำโครงการข้าวถุง (เช่นกับเจียแม็ง แต่ไม่มาก)
- คงมีหลายสาเหตุ (หวังว่าขายออกไปจะกระทบราคา เห็นข้าวเป็น "ของกลาง" ยังไม่ได้มีการตรวจแยกอย่างละเอียด ฯลฯ)
- และในที่สุดก็คงจะขายแบบเหมากรงเหมือนเดิม (ซึ่งค่อนข้างน่าจะจะได้ราคาต่ำ โดยเฉพาะข้าวที่ถูกเก็บมานานตั้งแต่รัฐบาลเก่า + 1.5 ปีด้วย)
  - To be fair ส่วนนี้เป็นมรดกจากรัฐบาลเก่า ที่ประสบความสำเร็จในการรับจำนำข้าว แต่รัฐบาลนั้นไม่มีแผนและล้มเหลวอย่างสิ้นเชิงในการขายข้าว (อาจจะเหลือมากกว่า 18 ล้านตันถ้าไม่ถูกบีบให้ต้องขายข้าวในช่วงปลายรัฐบาล)



# ยางพารา

- ปี 57/58
- จ่ายเงินชดเชยยางนอกเขตป่า ไร่ละ 1000 บาท ไม่เกิน 15 ไร่ (ประมาณ 8000 ล้านบาท)
- ตั้งงบแทรกแซงตลาด 20000 ล้านบาท (อนุมัติเบิกมา 6000ล้านบาท) มาซื้อยางเข้าสต็อกในราคาสูงกว่าตลาดเล็กน้อย (หวังว่าจะดึงราคาให้สูงขึ้นเป็น 60 แต่ทำจริงแทบไม่มีผล)
- ให้สินเชื่อเกษตรกร สนับสนุนสินเชื่อเป็นเงินทุนหมุนเวียน เพื่อเพิ่มสภาพคล่องให้ผู้ประกอบการแปรรูปน้ำยางชั้นวงเงิน 1 หมื่นล้านบาท ดอกเบี้ยผ่อนปรน เพื่อซื้อน้ำยางดิบและเก็บสต็อกในช่วงที่ผลผลิตออกสู่ตลาดเดือน พฤศจิกายน 2557-เมษายน 2558 (แต่เข้าใจว่าปล่อยจริงค่อนข้างน้อย)





# ยางพารา

- ปี 58/59
- จ่ายเงินชดเชยยางนอกเขตป่า ไร่ละ 1500 (ให้เจ้าของ 900 คนกรีด 600) ไม่เกิน 15 ไร่

1.1 สนับสนุนการเพิ่มประสิทธิภาพการใช้จ่ายการผลิต (พันธุ์ ปุ๋ย ยาปราบศัตรูพืชและวัชพืช จัดการน้ำ จัดการดิน) 700/ไร่

1.2 สนับสนุนการปรับปรุงคุณภาพผลผลิต 200/ไร่



# งบ (ยังไม่รวมดอกเบี้ย)

เกษตรกร ชาวสวนยาง	กิจกรรม	บาท ต่อไร่	งบประมาณรวม (ล้านบาท)
เจ้าของสวนยาง/ ผู้เช่าสวนยาง	1.1 สนับสนุนการเพิ่มประสิทธิภาพการใช้ปัจจัย การผลิต (พันธุ์ ปุ๋ย ยาปราบศัตรูพืชและ เวชพืช จัดการน้ำ จัดการดิน)	700	7,650.00
	1.2 สนับสนุนการปรับปรุงคุณภาพผลผลิต	200	
คนกรีดยาง	1.3 ช่วยเหลือค่าครองชีพคนกรีดยาง	600	5,100.00
งบช่วยเหลือ			12,750.00
ค่าบริหารจัดการโครงการร้อยละ 3			382.50
รวมงบประมาณทั้งหมด			<u>13,132.50</u>



- การขายยางของรัฐบาล (รวมสต็อกเก่าอีกสองแสนตัน) ดำเนินไปช้ามาก
- เมื่อหมดเวลาตาม MOU (ตค/พย 58) รัฐบาลเป็นฝ่ายที่จะบอกเลิกสัญญาที่ตกลงราคาไว้ที่ 63 บาท (แต่ในที่สุดก็ยังผ่อนปรนให้อยู่)
- มีการออก พรบ. ตั้ง กยท. โดยรวม สกย.+อสย.+สวย. โดยหวังว่าองค์กรนี้จะมีรายได้จากการทำธุรกิจ และจะพัฒนาเกษตรกรรมแปรรูป+ส่งออก



# เกษตรแปลงใหญ่(?)

- ที่ผ่านมา การผลิตและการส่งออกสินค้าเกษตรของไทยขยายตัวอย่างมาก
- แต่มีความเชื่อ/โฆษณาชวนเชื่อว่าเกษตรกรไทยมีต้นทุนสูงกว่าประเทศอื่น ทำให้เกษตรกรขาดทุนตลอด
  - แต่ในสองปีนี้ที่รัฐบาลไม่ช่วยชาวนาในภาคกลางและส่งทหารไปห้ามสูบน้ำ ชาวนายังคงทำนาปรังประมาณ 1.76 ล้านไร่ ....และชาวสวนยางเกือบทั้งหมดยังกรีดยางขาย
- รัฐบาลพยายามหามาตรการให้เกษตรกรรวมตัวเพื่อลดต้นทุนและเพิ่มอำนาจต่อรอง
  - คิดว่าจะมาแทนที่การอุดหนุนด้วยเงิน (และคิดว่าจะลด)
  - รัฐคิดว่าเกษตรกรไม่รู้วิธีลดต้นทุน (ทั้งที่เกษตรกรได้ปรับตัวอย่างมากใน 20-30 ปี (เช่น ใช้/จ้างเครื่องจักร เกิดที่มารับจ้างในขั้นตอนต่างๆ )
- อาจารย์ถึงขั้นให้เกษตรกร/รสก. แปรรูป ส่งออก (เช่น ยาง)



# เกษตรแปลงใหญ่

- ประสบความสำเร็จในที่เอกชน เช่น อ้อยแปลงใหญ่ ของมิตรผล (ต้นทุนหลายด้าน—รวมทั้งค่ารถตัด—ลดลง)

<http://m.matichon.co.th/readnews.php?newsid=1420355717>

- แต่ก็มี ปห เมื่อใช้กับรายย่อย ซึ่งเกษตรกรมักไม่ยอมในกรณีที่แปลงใหญ่ต้องการจัดที่ดินใหม่และโอนอำนาจการตัดสินใจไปให้คนอื่น
  - ข้าว CP กาญจนบุรี กำแพงเพชร?



# เกษตรแปลงใหญ่ --แนวคิดที่รัฐบาล/

## ขรก กษ เสนอ

- แนวคิดลดต้นทุน/ประหยัดโดยขนาด/เพิ่มอำนาจต่อรอง
- ต้องการให้นำที่ดินของเกษตรกรมารวมแปลง ทำแบบเดียวกัน โดยมี ขรก เป็น ผจก ฟาร์ม (คล้ายคอมมูนของจีน ซึ่งเลิกไปในยุค “เติ้ง”) – เชื่อว่า ขรก รู้ดีกว่า
  - ไม่แปลกที่แทบจะไม่ได้ยินเสียงตอบรับจากเกษตรกรเลย
  - รัฐพยายามไปดันให้ทำใน พท รัฐ (เช่นเขตที่รอกโหนดชุมชน) แต่ก็ไม่ค่อยคืบหน้า
  - บริษัทเกษตรยักษ์ใหญ่อาสาบริหาร โดยบอกจะทำเป็นวิสาหกิจสังคม (social enterprise) โดยขอสิทธิพิเศษทางภาษีและนำชลประทาน
- (ระยะหลัง) รัฐจะเปลี่ยนเป็นการสนับสนุนเงินให้สหกรณ์/กลุ่ม ไปซื้อเครื่องจักร มาให้บริการเกษตรกร
  - วิธีนี้อาจลดต้นทุนที่เกษตรกรต้องควักกระเป๋า แต่อาจไม่ลดต้นทุนรวม และอาจทำให้ มีการลงทุนมากเกินไป
  - จริง ๆ ในปัจจุบันตลาดเครื่องจักรพัฒนาไปมาก จนยากที่จะหาเหตุผลที่ดีที่จะต้องเอา เงินรัฐไปลงทุน



# กรม.ไฟเขียวเพิ่มวงเงิน 418 ล้านบาท หนุนเกษตรกรปลูกพืชแปลง

## ใหญ่ (ประชาชาติธุรกิจออนไลน์ 20 ต.ค. 2558)

- กรม.มีมติเห็นชอบปรับเพิ่มจากกรอบเงินเดิมของ**โครงการส่งเสริมการให้บริการเครื่องจักรกลทางการเกษตรเพื่อลดต้นทุนสมาชิกระยะเวลา 5 ปี (2558-2562)** ในส่วนของเงินชดเชยดอกเบี้ยให้ธนาคารเพื่อการเกษตรและสหกรณ์การเกษตร (ธ.ก.ส.) โดยรัฐชดเชยดอกเบี้ยในอัตราร้อยละ 3 ต่อปี ระยะเวลาชดเชยดอกเบี้ย 5 ปี วงเงิน 418,410,000 บาท ทำให้เป็นงบประมาณรวมทั้งสิ้น 3,322,495,000 บาท



โครงการนี้ต้องการส่งเสริมนโยบายสนับสนุนการทำเกษตร  
แบบแปลงใหญ่ และมีวัตถุประสงค์ดังนี้

- 1. เพื่อลดต้นทุนการผลิตและแก้ไขปัญหาความขาดแคลน  
แรงงานในพื้นที่ให้แก่เกษตรกรที่ปลูกข้าวและข้าวโพดเลี้ยง  
สัตว์
- 2. สนับสนุนเครื่องจักรกลทางการเกษตรให้สหกรณ์เพื่อ  
บริการแก่สมาชิกใช้ร่วมกันช่วงฤดูเพาะปลูกและเก็บเกี่ยว  
และ
- 3. เพิ่มประสิทธิภาพบริหารจัดการเครื่องจักรกลทางการ  
เกษตรแก่สหกรณ์ในการให้บริการสมาชิก





- ระยะเวลาในการดำเนินการโครงการแบ่งออกเป็น 2 ระยะ คือ ระยะนำร่องในปี 2558 และระยะขยายผล ปี 2559-2562
- ระยะแรกมีสหกรณ์เป้าหมายขนาดใหญ่ซึ่งประกอบอาชีพทำนาและปลูกข้าวโพดเลี้ยงสัตว์จำนวน 20 สหกรณ์ อาชีพละจำนวนเท่ากัน โดยจะสนับสนุนเครื่องเกี่ยวหวด รถเทรลเลอร์ และเครื่องสีข้าวโพดเลี้ยงสัตว์ เป็นต้น



- **ระยะแรก (ปี 58)** พื้นที่ทำนา 72,000 ไร่ คาดว่าจะสามารถลดต้นทุนการเก็บเกี่ยวข้าวได้ 295 บาทจาก 500 บาทต่อไร่ คิดเป็นมูลค่าต้นทุนลดลงรวม 21,240,000 บาทต่อปี มีเกษตรกรที่ได้ประโยชน์ 4,800 ราย  
สำหรับพื้นที่ปลูกข้าวโพดเลี้ยงสัตว์ 216,000 ไร่ คาดว่าจะสามารถลดต้นทุนสีข้าวโพดเลี้ยงสัตว์ได้ไร่ละ 200 บาท จาก 300 บาทต่อไร่ คิดเป็นมูลค่าต้นทุนลดลงรวม 43,200,000 บาทต่อปี มีเกษตรกรผู้ปลูกข้าวโพดได้รับประโยชน์ 10,000 ราย
- **ระยะขยายผล (ปี 59-62)** พื้นที่ทำนา 2,520,000 ไร่ คาดว่าจะสามารถลดต้นทุนการเก็บเกี่ยวข้าวได้ ไร่ละ 65 บาท คิดเป็นมูลค่าต้นทุนลดลงรวม 163,800,000 บาทต่อปี มีเกษตรกรที่ได้ประโยชน์ 172,800 ราย  
สำหรับพื้นที่ปลูกข้าวโพดเลี้ยงสัตว์ 864,000 ไร่ คาดว่าจะสามารถลดต้นทุนสีข้าวโพดเลี้ยงสัตว์ได้ ไร่ละ 180.50 บาท คิดเป็นมูลค่าต้นทุนลดลงรวม 155,952,000 บาทต่อปี มีเกษตรกรผู้ปลูกข้าวโพดได้รับประโยชน์ 40,000 ราย



# รัฐบาลต้องการเปลี่ยนแนวทาง.. ฝืนให้ไกล

- ต้องการอุดหนุนที่ไม่ใช่แค่จ่ายเงินให้ แต่มีของจับต้องได้ (เครื่องจักร ไปถึงลานตากข้าวโพด) ให้กู้แทนให้เปล่า เช่น ข้าว (ซึ่งบางกรณี absurd มาก เช่น บอกให้ชาวนากู้ไปจ้างคนเกี่ยวข้าวที่ต้นทุนสูงกว่าเครื่องมาก) ยาง (แต่เกษตรกรเรียกร้องให้จ่ายเป็นเงินสดเลย)
- พัฒนาเกษตรกรเป็นพ่อค้าคนกลาง/นายทุน/ผู้ส่งออก
- องค์กรรัฐ/เกษตรกรทำการผลิต/แปรรูป เช่น ยาง



# ปัญหา

- Transaction cost สูง เพราะความไม่มั่นใจ/เชื่อใจ (ปห นำข่าวครบวงจรของ CP และ ปห คอมมูนของจีน)
- Overinvestment ในด้านเครื่องจักรกล (ในขณะที่ที่ผ่านมา ตลาดรับจ้างทำงาน+แบ่งงานกันทำ โดยเฉพาะในเขตชลประทานภาคกลาง) และขัดกับแนวคิดของรัฐบาลที่ไม่เน้นข่าวคุณภาพต่ำ
  - ควรคำนึงถึง ปห น้ำด้วย
- เกษตรกรที่ต้องการทำแปลงใหญ่หาที่ดินง่ายกว่าในอดีตมาก
- เกษตรกรไม่เห็น பய จากโซนนิ่ง ซึ่งมีโอกาสสร้างมากกว่าแก้ ปห
- ยังไม่เห็นเหตุผล/ความจำเป็นที่รัฐต้องเข้ามาแทรกแซง



# มาตรการต่อเนื่องอื่น ๆ

- เปลี่ยนข้าวเป็นอ้อย 6 ล้านไร่ (เพิ่ม พท อ้อย 60%) – เริ่มโดยกิตติรัตน์ ตั้งแต่วันที่ประกาศเริ่มโครงการจำนำข้าว
- เปลี่ยนยางเป็นปาล์ม (ซึ่งปกติให้ผลผลิตดีใน พท น้ำดีเท่านั้น) เพิ่มพื้นที่ปลูกจาก 4.2 ล้านไร่ เป็น 7.14 ล้านไร่ (70% ใน 10 ปี) ตามแนวคิด กษ ซึ่งดันปาล์มมาตลอด
- ดัน/ปล่อยกู้ให้เกษตรกรเก็บข้าวตันฤดู (พณ เสนอมาตลอด 30+ ปี)
- ดันให้เกษตรกรแปรรูป (ช่วงหลังเพิ่มให้ส่งออกเองด้วย) (กษ)
- เกษตรอินทรีย์
- ปลูกพืชใช้น้ำน้อย
- พืชพลังงานทดแทน (ซึ่งแทบไม่มีตัวไหนมีความคุ้มทาง ศก จริง)



# แต่คงไม่ง่ายอย่างที่คิด/หวัง

- ราคาข้าว อ้อย ยาง (+น้ำมัน) ในตลาดโลกยังไม่  
กระเตื้อง และในความเป็นจริงรัฐบาลแทบจะไม่สามารถ  
ทำอะไรที่กระทบราคาตลาดโลกได้ (ยกเว้นโครงการ  
“ใจกล้า” แบบจำหน่ายข้าว ซึ่งก็จะกลายเป็นปัญหาอยู่ดี)



# 'บางจาก' เตรียมรับซื้อไบโอดีเซลและ น้ำมันปาล์มดิบเพิ่ม 6 ล้านลิตร

- <http://tcijthai.com/tcijthainews/view.php?ids=5870>
- 2 พ.ย. 2558 สถานีวิทยุกระจายเสียงแห่งประเทศไทย รายงานว่านาย ชัยวัฒน์ โควาวิสารวัช กรรมการผู้จัดการใหญ่ บริษัท บางจากปิโตรเลียม จำกัด (มหาชน) เปิดเผยว่า จากสถานการณ์ภาวะผลผลิตปาล์มน้ำมัน ล้นตลาด ประกอบกับกรมธุรกิจพลังงาน กระทรวงพลังงาน ได้ขอความร่วมมือให้องค์กรธุรกิจผู้ค้าน้ำมันเอกชน ร่วมช่วยเหลือและบรรเทาผลกระทบแก่เกษตรกรผู้ปลูกปาล์ม บริษัท บางจากปิโตรเลียมฯ จึงมีความยินดีตามนโยบายเร่งด่วนของรัฐบาลด้วยการเก็บน้ำมันไบโอดีเซล และน้ำมันปาล์มดิบ ซึ่งเป็นวัตถุดิบในการผลิตน้ำมันไบโอดีเซลรวมใน ปริมาณ 12.5 ล้านลิตร หรือรับซื้อเพิ่มขึ้น 6 ล้านลิตร สูงกว่าที่เคยแจ้งว่าจะรับซื้อที่ระดับ 3.6 ล้านลิตร



## และอาจ “ไปไม่ถึงฝั่งฝัน” .....

### “ชาวสวนผงะขายยางจีนเอง เจอ5เสียดัมพ์ต้องถอยกลับ”

- [Http://www.thansettakij.com/2015/09/17/11345](http://www.thansettakij.com/2015/09/17/11345)
- <https://www.facebook.com/viroj.naranong/posts/10206041552052632>
- ตย มาตรการ "ขายฝืน" ของแทบทุกรัฐบาล (ทั้งทหาร-นักการเมือง และ ขรก ประจำ/รสก) ที่ประกาศว่าจะ "พัฒนา/ยกระดับ" เกษตรกร/สถาบัน เกษตรขึ้นมาเป็นโรงสี-แปรรูป/พ่อค้าคนกลาง (หรือกระทั่งเป็นผู้ส่งออก ในกรณียางพารา) ซึ่งเป็นแนวทางที่รัฐต้นสถาบันเกษตรกรซึ่งส่วนใหญ่ **ไม่มีความรู้หรือประสบการณ์ในด้านเหล่านี้ ให้ชี้แนะไปสู่กับพ่อค้า ซึ่งหลายรายทำธุรกิจเหล่านี้มานานหลายสิบปี**
- และเมื่อไม่มีปัญญาสู้ ผู้นำเกษตรกรก็จะกลับมาขอเงินเพิ่มและขออำนาจ รัฐให้ไปจัดการกับพ่อค้าต่อ (และถ้าขาดทุน หันสินของกลุ่มก็จะพอกพูน และต้องขอเงินภาษีประชาชนไปชดเชยต่อไป)
- รวมทั้งขายฝืนว่าจะใช้องค์กรรัฐ (ที่ไม่มีความรู้หรือประสบการณ์ในด้านเหล่านี้ เช่นกัน) มาร่วมกับสถาบันเกษตรกรทำโรงงานแปรรูป (เช่นยางรถยนต์ ที่ต้องใช้เทคโนโลยีที่ทันสมัย) และขาย/ส่งออกแข่งกับ บ.เอกชน





# ยุควาทกรรม “ประชารัฐ/ฐานราก”

- ยุคสมคิด ที่เห็นส่วนใหญ่เป็นนวัตกรรมสร้างวาทกรรม (ที่ฟังแล้วอาจเข้าใจน้อยกว่าคำเก่าๆ)
  - (เราจะทำตาม) “สัญญา ประชารัฐ” / “พัฒนาเศรษฐกิจฐานราก”
    - ดย. โครงการพัฒนาเศรษฐกิจฐานราก ตำบลละ 5,000,000 บาท
- ด้านเกษตร ไม่มีอะไรที่ต่างจากจากเดิม (ทั้งรัฐบาลเก่า และรัฐบาล คสช) อย่างชัดเจน นอกจากเน้นว่าต้องช่วยเกษตรกร
- ผลักดันโครงการเก่าต่อ
  - ตำบลละ 5 ล้าน (ใช้เวลา 7-10 วันในการทำโครงการเสนอ)
  - จำนำข้าวในยุ้งฉาง ข้าวหอม/เหนียว 12000-13000+ และชดเชยดอกเบี้ยหนี้ปีก่อน (แต่คงเลิกปล่อยกู้ 2000 บาท/ไร่)
  - เพิ่มการชดเชยยางจาก 1000 -> 1500 บาท/ไร่



# ปรับทัศนคติเรื่องเกษตร

- ภาคเกษตรของเราไม่ได้อ่อนแออย่างที่เชื่อ/ต้องการให้เชื่อ  
กัน (#1 #2 มาจากความสามารถในการแข่งขัน ซึ่งแข่งได้ใน  
ยามที่รัฐไม่แทรกแซง)
- เกษตรกรไทยมีความสามารถในการปรับตัวสูง และเรากำลัง  
เข้าสู่ภาวะขาดแคลนแรงงาน
  - ในระยะยาวควรปล่อยให้เกษตรกรปรับตัวตามสัญญาณตลาด (ที่  
เมื่อราคาขึ้นเกษตรกรต้นทุนสูงก็จะเข้ามา และถอยออกไปเมื่อ  
ราคาลง)



# ปรับทัศนคติเรื่องเกษตร (ต่อ)

- ด้วยขนาดการผลิตที่ใหญ่โตมโหฬารและเติบโตมาตลอด สินค้าที่เป็น commodity ยังจะเป็นส่วนที่สำคัญมากกว่า สินค้าเฉพาะ (เช่น อินทรีย์) หรือแปรรูป (ยาง)
- ชาวเขาอายุสั้น/คุณภาพต่ำ/ราคาถูก ไม่ได้เป็น ปห ในตัวเอง (ชาวเขาที่ปลูกข้าวพวกนี้ในภาคกลางมีรายได้สูงกว่าคนที่ปลูกข้าวหอมในอีสาน)
  - แต่การขาดแคลนน้ำอาจเป็น ปห ถ้าน้ำดิบไม่มีราคา (เสียแค่ค่าสูบ) การทำนาปรังในลุ่มเจ้าพระยาตอนล่างน่าจะยังคงอยู่ในปริมาณปัจจุบัน (หรือลดแค่อ่างๆ) ไปอีกนาน



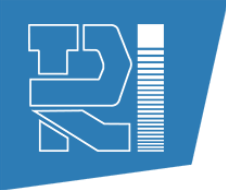
# เส้นทางที่รัฐ(ไม่)ควรเดิน

- รัฐไม่ควรแทรกแซงการผลิตด้านใหม่ ๆ และลึกลงไปอีก
  - อย่าสร้างความทุกข์โดยไปกำหนด/กะเกณฑ์ให้เกษตรกรต้องทำในสิ่งที่เขาไม่อยากทำ
  - รวมทั้งอย่าใช้โซนนิ่งไปบังคับว่าเกษตรกรในแต่ละ พท ต้องทำอะไร
- ข้อเสนอที่ให้องค์กรรัฐหรือเกษตรกรทำธุรกิจ (เช่น กยท แปรรูป/ขาย/ส่งออก) – ยังมองไม่เห็นข้อได้เปรียบใดๆ
- ปห ราคาอาจไม่แรงเท่า mismanagement – การไล่โค่นยางที่ทำให้รายได้ที่เคยต่ำหมดไปเลย
- ระวังการฟังแต่เสียงของผู้นำเกษตรกรมากเกินไป (เช่น จะพัฒนาเกษตรกรเป็นพ่อค้าคนกลาง/ผู้ส่งออก)



# เส้นทางที่รัฐ(ไม่)ควรเดิน (ต่อ)

- พยายามอย่าสร้าง/เพิ่มหนี้ให้เกษตรกร
  - เช่น เอาเงินมาเสนอให้ไปทำในสิ่งที่ unproductive --ถึงแม้บางกรณีคนคิดอาจแค่ตั้งใจให้เหตุผลเท็จโดยหวังว่าจะใช้หลอกต่างชาติไม่ให้ฟ้องว่าไทยอุดหนุน
- อย่าสัญญาที่ทำไม่ได้ เช่น สัญญาว่าจะสามารถยกราคาสินค้าเกษตร
- ส่วนใหญ่ราคาที่สูงหรือลงไม่ได้เป็นผลมาจากมาตรการของรัฐ และรัฐ (ไม่ว่าไทยหรือจับมือกับ ปท อื่นด้วย) ก็มักจะทำอะไรไม่ค่อยได้
  - ยกเว้นเวลารัฐแทรกแซงขนานใหญ่ ซึ่งส่วนใหญ่มักจะไม่ได้ผล/พัง ไม่ว่าจะ เป็นรัฐบาลไหน
    - รวมทั้งการแทรกแซงตลาดยางของรัฐบาล คสช เอง ที่รองนายก/รมช กษ เคยสัญญาว่าจะทำให้ราคายางจะดีขึ้นเป็น 60 บาท



ขอบคุณครับ